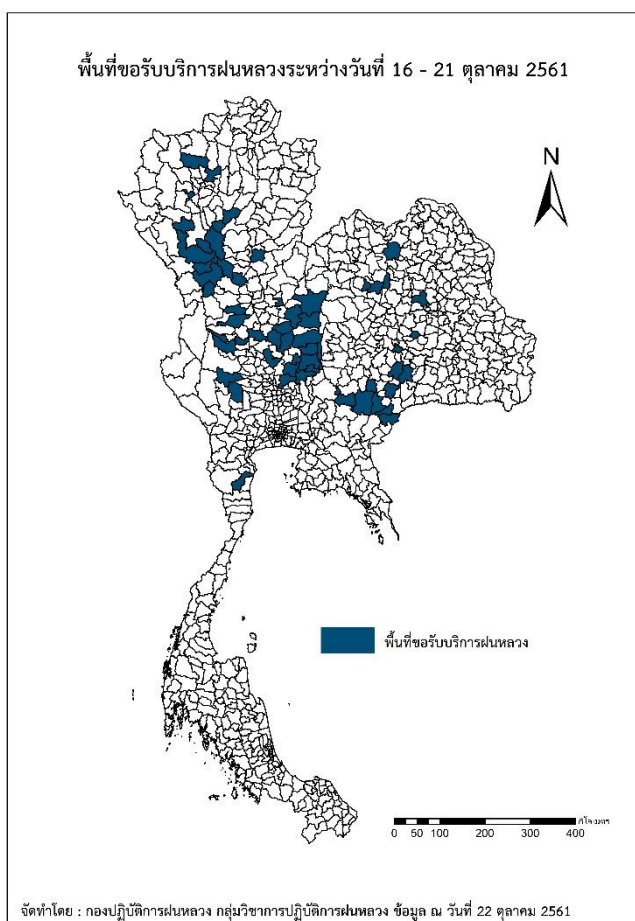




รายงานสถานการณ์ภัยแล้งและภัยพิบัติ ฉบับที่ 231
ประจำวันที่ 22 ตุลาคม 2561
และผลการปฏิบัติการฝนหลวงประจำวันที่ 21 ตุลาคม 2561
กลุ่มวิชาการปฏิบัติการฝนหลวง กองปฏิบัติการฝนหลวงกรมฝนหลวงและการบินเกษตร
royalrainmaking_academic@hotmail.com

๑ พื้นที่ขอรับบริการฝนหลวง (ระหว่างวันที่ 16 - 21 ตุลาคม 2561)

ภาค	รายชื่อจังหวัด (อำเภอ) ที่มีผู้ขอรับบริการ	จำนวนผู้ขอรับบริการ (ราย)
เหนือ	กำแพงเพชร(ขาณุวรลักษบุรี คลองขลุง), ตาก(บ้านตาก วังเจ้า สามเงา เมืองตาก), พิจิตร(วังทรายพูน), ลำปาง(สบปราบ เกิน แม่ทะ แม่พริก), สุโขทัย(บ้านด่านลานหอย คีรีมาศ), อุตรดิตถ์(พิชัย), เชียงใหม่(ดอยสะเก็ด ดอยหล่อ ดอยเต่า แม่แตง), เพชรบูรณ์(ชนแดน วิเชียรบุรี ศรีเทพ หนองไผ่ เมืองเพชรบูรณ์)	36
กลาง	กาญจนบุรี(เลาขวัญ), นครสวรรค์(ท่าตะโก หนองบัว เมืองนครสวรรค์ แม่เป็น ไผ่ศาลี), ลพบุรี(ชัยบาดาล ท่าหลวง พัฒนานิคม ลำสนธิ สระโบสถ์ เมืองลพบุรี โคกสำโรง), สุพรรณบุรี(ด่านช้าง), อุทัยธานี(ลานสักสว่างอารมณ์)	20
ตะวันออกเฉียงเหนือ	กาฬสินธุ์(ยางตลาด), ขอนแก่น(ภูเวียง อุดรรัตน์ เวียงเก่า), นครราชสีมา(ครบุรี วังน้ำเขียว หนองบุญมาก เมืองยาง เลิงसाง), บุรีรัมย์(นางรอง ลำปลายมาศ เมืองบุรีรัมย์ โนนดินแดง), มหาสารคาม(นาตุณ), อุดรธานี(เมืองอุดรธานี)	17
ตะวันออก	สระแก้ว(ตาพระยา)	2
ใต้	เพชรบุรี(ท่ายาง)	1
รวม	21 จังหวัด(56 อำเภอ)	81



๑ สถานการณ์ปริมาณน้ำเก็บกักในอ่างเก็บน้ำที่สำคัญ

	ความจุของอ่าง ที่ รนก. ¹ (ล้าน ลบ.ม.)	ปริมาณน้ำในอ่างฯ (%)				ปริมาณน้ำไหลลง อ่างฯ (ล้าน ลบ.ม.)	ปริมาณน้ำระบาย (ล้าน ลบ.ม.)	ระดับน้ำ
		18 ต.ค.	19 ต.ค.	20 ต.ค.	21 ต.ค.	21 ต.ค.	21 ต.ค.	
ภาคเหนือ						23.38	24.09	
- ภูมิพล(ตาก)	13,462	68	68	68	68	8.63	8.00	-
- สิริกิติ์(อุดรดิตต์)	9,510	88	88	88	88	9.24	10.87	-
- แม่จันดา(เชียงใหม่)	265	82	82	82	82	0.49	0.36	-
- แม่กวางฯ(เชียงใหม่)	263	44	44	44	44	0.55	0.46	ต่ำกว่า 50%
- กิวลม(ลำปาง)	106	84	84	84	84	1.83	1.69	-
- กิวคองหมา(ลำปาง)	170	103	103	103	102	0.42	0.55	-
- แควน้อยฯ(พิษณุโลก)	939	77	77	77	77	2.22	2.16	-
- แม่มอ(ลำปาง)	110	32	32	32	32	0.28	0.20	ต่ำกว่า 40%
ภาคตะวันออกเฉียงเหนือ						5.56	18.63	
- ห้วยหลวง(อุดรธานี)	135	49	48	48	48	0.00	0.53	ต่ำกว่า 50%
- น้ำอุ้น(สกลนคร)	520	93	92	92	91	0.00	3.66	-
- น้ำพุง(สกลนคร)	166	77	77	77	77	0.27	0.00	-
- จุฬารักษ์(ชัยภูมิ)	164	72	71	70	70	0.29	0.52	-
- อุบลรัตน์(ขอนแก่น)	2,431	34	34	34	34	1.31	4.07	ต่ำกว่า 40%
- ลำปาว(กาฬสินธุ์)	1,980	66	65	65	65	1.27	5.87	-
- ลำตะคอง(นครราชสีมา)	314	85	85	85	85	0.20	0.64	-
- ลำพระเพลิง(นครราชสีมา)	110	63	61	60	60	0.35	1.30	-
- มูลบน(นครราชสีมา)	141	54	54	53	53	0.33	0.52	-
- ลำแฉะ(นครราชสีมา)	275	66	66	66	66	1.32	1.03	-
- ลำนางรอง(บุรีรัมย์)	121	34	34	33	33	0.00	0.14	ต่ำกว่า 40%
- สิรินคร(อุบลราชธานี)	1,966	71	70	71	71	0.00	0.00	-
- ลำปลายมาศ(นครราชสีมา)	98	65	65	64	65	0.22	0.35	-
- ห้วยจรเข้มาก(บุรีรัมย์)	26	3	3	3	3	0.00	0.02	ต่ำกว่า 10%
- ห้วยตลาด(บุรีรัมย์)	28	11	12	12	12	0.04	0.03	ต่ำกว่า 20%
ภาคกลาง						54.05	27.28	
- ป่าสักฯ(ลพบุรี)	960	72	72	72	72	0.62	0.62	-
- พันเสลา(อุทัยธานี)	160	29	30	30	31	0.71	0.04	ต่ำกว่า 40%
- กระเสียว(สุพรรณบุรี)	240	35	34	33	33	1.40	1.50	ต่ำกว่า 40%
- ศรีนครินทร์(กาญจนบุรี)	17,745	91	91	91	92	24.38	10.06	-
- วชิราลงกรณ์(กาญจนบุรี)	8,860	89	89	88	89	26.94	15.06	-
- ห้วยน้ำลาด(นครสวรรค์)	1	25	25	25	25	0.00	0.00	ต่ำกว่า 30%
ภาคตะวันออก						8.57	6.08	
- ขุนด่านฯ(นครนายก)	224	100	100	100	100	0.55	0.80	-
- คลองสี่ด(ฉะเชิงเทรา)	420	93	93	93	93	0.59	0.45	-
- บางพระ(ชลบุรี)	117	77	77	78	78	0.50	0.32	-
- นองปลาไหล(ระยอง)	164	102	102	101	101	1.70	1.14	-
- ประแสร์(ระยอง)	295	96	96	96	96	0.75	0.52	-
- นฤปดินทรจินดา(ปราจีนบุรี)	295	99	100	100	100	0.94	0.00	-
- พระปรัง(สระแก้ว)	97	112	112	112	112	0.55	0.16	-
- ดอกกราย(ระยอง)	71	101	101	100	99	1.67	2.54	-
- คลองพระพุทธ(จันทบุรี)	70	103	103	103	103	0.31	0.15	-
- คลองหลวง รัชชโลทร(ชลบุรี)	98	92	92	93	93	1.02	0.00	-
- ห้วยยาง (สระแก้ว)	60	22	22	22	21	0.00	0.27	ต่ำกว่า 30%
- ห้วยตะเคียน (สระแก้ว)	10	13	13	13	13	0.01	0.00	ต่ำกว่า 20%
ภาคใต้						37.79	17.12	
- แก่งกระจาน(เพชรบุรี)	710	90	89	89	91	13.28	1.73	-
- ปรานบุรี(ประจวบคีรีขันธ์)	347	90	91	91	92	6.29	2.23	-
- รัชชประภา(สุราษฎร์ธานี)	5,639	86	86	86	86	12.13	10.07	-
- บางยาง(ยะลา)	1,454	60	61	61	61	6.09	3.09	-

รณก. = ระดับน้ำเก็บกัก, ที่มา: กรมชลประทาน

การพยากรณ์อากาศและสภาพอากาศประจำวัน

๑ ลักษณะอากาศทั่วไปและการพยากรณ์อากาศ ประจำวันที่ 22 ตุลาคม 2561 (เวลา 06.00 น.)

ลักษณะอากาศทั่วไป	
<p>พยากรณ์อากาศ 24 ชั่วโมงข้างหน้า ประเทศไทยยังคงมีฝนตกต่อเนื่อง และมีฝนตกหนักบางแห่ง บริเวณภาคเหนือ ภาคกลางตอนบน ภาคตะวันออกเฉียงเหนือ และภาคตะวันออก ขอให้ประชาชนบริเวณดังกล่าวระวังอันตรายจากฝนตกหนักและฝนที่ตกสะสม ที่อาจทำให้เกิดน้ำท่วมฉับพลัน และน้ำป่าไหลหลากได้</p> <p>ลักษณะสำคัญทางอุตุนิยมวิทยา หย่อมความกดอากาศต่ำกำลังแรงปกคลุมบริเวณอ่าวมะตะบันตอนบน ประเทศเมียนมา ลักษณะเช่นนี้ทำให้ภาคเหนือ และภาคกลาง ยังคงมีฝนตกต่อเนื่องกับมีฝนตกหนักบางแห่ง ประกอบกับมีลมตะวันออกเฉียงใต้พัดนำความชื้นจากทะเลจีนใต้เข้ามาปกคลุมภาคตะวันออกเฉียงเหนือ ภาคตะวันออก และอ่าวไทย ทำให้บริเวณดังกล่าวยังคงมีฝนตกต่อเนื่อง และมีฝนตกหนักบางแห่ง</p>	
การพยากรณ์อากาศรายภาค	
ภาคเหนือ	มีเมฆมาก กับมีฝนฟ้าคะนอง ร้อยละ 80 ของพื้นที่ และมีฝนตกหนักบางแห่ง บริเวณจังหวัดเชียงใหม่ เชียงราย ลำพูน ลำปาง พะเยา แพร่ น่าน อุตรดิตถ์ สุโขทัย พิษณุโลก และเพชรบูรณ์ อุณหภูมิต่ำสุด 22-24 องศาเซลเซียส อุณหภูมิสูงสุด 28-33 องศาเซลเซียส ลมตะวันออกเฉียงใต้ ความเร็ว 10-25 กม./ชม.
ภาคกลาง	มีเมฆเป็นส่วนมาก กับมีฝนฟ้าคะนอง ร้อยละ 60 ของพื้นที่ และมีฝนตกหนักบางแห่ง บริเวณจังหวัดอุทัยธานี นครสวรรค์ ลพบุรี และสระบุรี อุณหภูมิต่ำสุด 23-25 องศาเซลเซียส อุณหภูมิสูงสุด 31-32 องศาเซลเซียส ลมตะวันออกเฉียงใต้ ความเร็ว 10-30 กม./ชม.
ภาคตะวันออกเฉียงเหนือ	มีเมฆเป็นส่วนมาก กับมีฝนฟ้าคะนอง ร้อยละ 60 ของพื้นที่ และมีฝนตกหนักบางแห่ง บริเวณจังหวัดเลย หนองบัวลำภู อุดรธานี ขอนแก่น และชัยภูมิ อุณหภูมิต่ำสุด 23-24 องศาเซลเซียส อุณหภูมิสูงสุด 29-33 องศาเซลเซียส ลมตะวันออกเฉียงใต้ ความเร็ว 10-30 กม./ชม.
ภาคตะวันออก	มีเมฆเป็นส่วนมาก กับมีฝนฟ้าคะนอง ร้อยละ 60 ของพื้นที่ และมีฝนตกหนักบางแห่ง บริเวณจังหวัดนครนายก และปราจีนบุรี อุณหภูมิต่ำสุด 23-25 องศาเซลเซียส อุณหภูมิสูงสุด 31-33 องศาเซลเซียส ลมตะวันออกเฉียงใต้ ความเร็ว 15-35 กม./ชม. ทะเลมีคลื่นสูง 1-2 เมตร บริเวณที่มีฝนฟ้าคะนองคลื่นสูงมากกว่า 2 เมตร
ภาคใต้ฝั่งตะวันออก	มีเมฆเป็นส่วนมาก กับมีฝนฟ้าคะนอง ร้อยละ 60 ของพื้นที่ ส่วนมากบริเวณจังหวัดประจวบคีรีขันธ์ ชุมพร สุราษฎร์ธานี นครศรีธรรมราช พัทลุง สงขลา ปัตตานี ยะลา และนราธิวาส อุณหภูมิต่ำสุด 23-24 องศาเซลเซียส อุณหภูมิสูงสุด 31-34 องศาเซลเซียส ลมตะวันออกเฉียงใต้ ความเร็ว 15-35 กม./ชม. ทะเลมีคลื่นสูงประมาณ 1 เมตร ห่างฝั่งคลื่นสูง 1-2 เมตร
ภาคใต้ฝั่งตะวันตก	มีเมฆเป็นส่วนมาก กับมีฝนฟ้าคะนอง ร้อยละ 40 ของพื้นที่ ส่วนมากบริเวณจังหวัดระนอง พังงา ภูเก็ต กระบี่ และตรัง อุณหภูมิต่ำสุด 21-24 องศาเซลเซียส อุณหภูมิสูงสุด 31-33 องศาเซลเซียส ลมตะวันตกเฉียงใต้ ความเร็ว 15-35 กม./ชม. ทะเลมีคลื่นสูง 1-2 เมตร บริเวณที่มีฝนฟ้าคะนองคลื่นสูงมากกว่า 2 เมตร
กรุงเทพมหานครและปริมณฑล	มีเมฆมาก กับมีฝนฟ้าคะนอง ร้อยละ 60 ของพื้นที่ และมีฝนตกหนักบางแห่ง อุณหภูมิต่ำสุด 24-25 องศาเซลเซียส อุณหภูมิสูงสุด 31-32 องศาเซลเซียส ลมตะวันออกเฉียงใต้ ความเร็ว 10-30 กม./ชม.

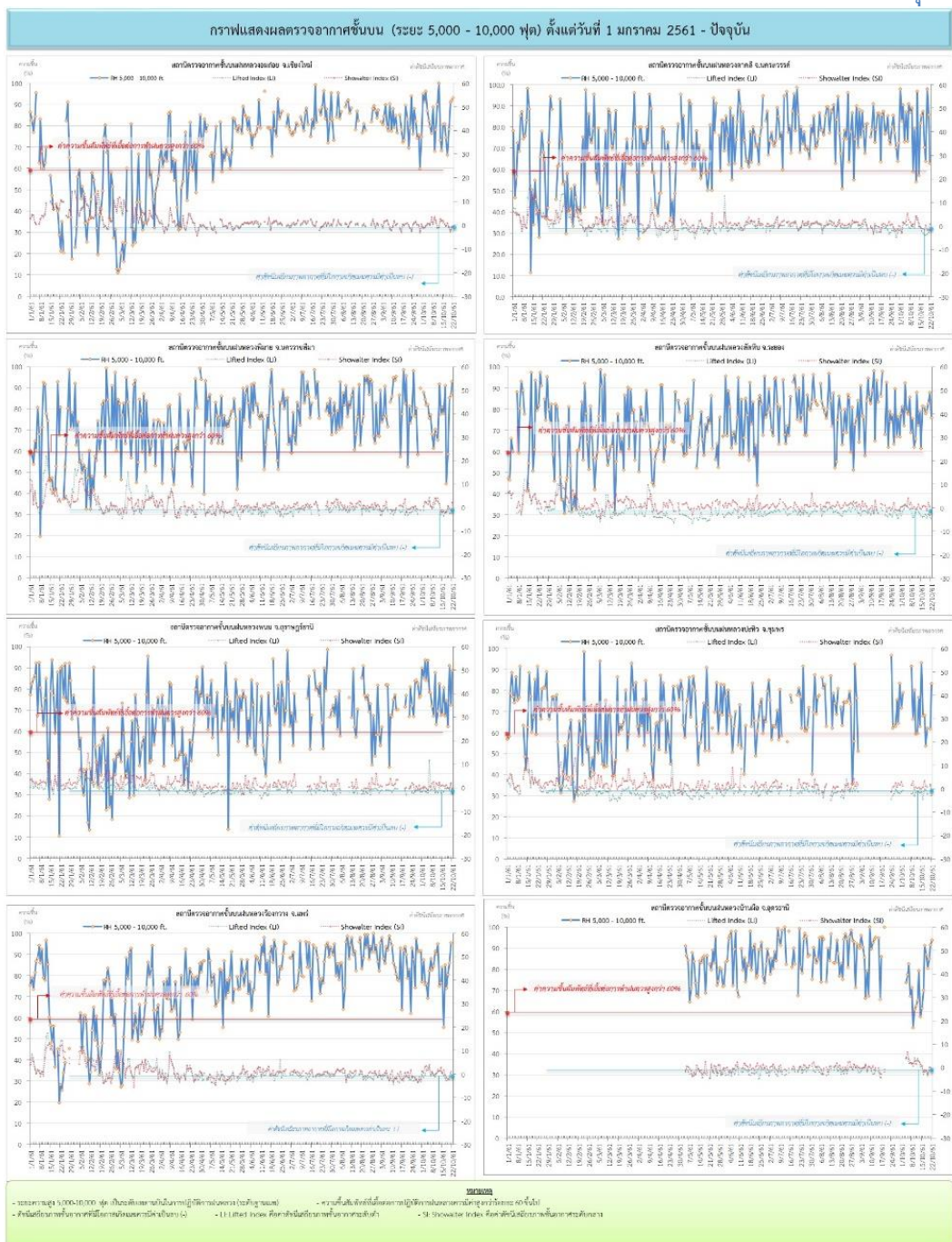
ที่มา: กรมอุตุนิยมวิทยา

๑ ข้อมูลความชื้นจากการตรวจอากาศชั้นบน (Sounding) ระยะความสูง 5,000 - 10,000 ฟุต

ภาค	สถานีตรวจอากาศ	ความชื้นสัมพัทธ์ (%)					เสถียรภาพอากาศ
		18 ต.ค.	19 ต.ค.	20 ต.ค.	21 ต.ค.	22 ต.ค.	
ภาคเหนือ	สถานีเรดาร์ฝนหลวงอมก๋อย	67	79	91	92	94	ไม่เสถียรภาพ
	สถานีตรวจอากาศเคลื่อนที่ร่องกวาง	74	81	86	96	n/a	ไม่ตรวจอากาศ
ภาคกลาง	สถานีเรดาร์ฝนหลวงตาคลี	71	64	98	86	63	เสถียรภาพ
ภาคตะวันออกเฉียงเหนือ	สถานีเรดาร์ฝนหลวงพิมาย	45	59	86	87	94	เสถียรภาพ
	สถานีตรวจอากาศเคลื่อนที่บ้านฝือ	87	81	85	92	94	ไม่เสถียรภาพ
ภาคตะวันออก	สถานีเรดาร์ฝนหลวงสัทหีบ	78	79	83	88	76	ไม่เสถียรภาพ
ภาคใต้	สถานีเรดาร์ฝนหลวงพนม	75	63	91	73	89	ไม่เสถียรภาพ
	สถานีตรวจอากาศเคลื่อนที่ปะทิว	54	63	n/a	62	84	ไม่เสถียรภาพ

หมายเหตุ : สภาพอากาศมีเสถียรภาพ(Stable) หมายถึงสภาพอากาศที่มีโอกาสน้อยหรือไม่มีโอกาสในการเกิดเมฆในแนวตั้งเพื่อพัฒนาตัวกลายเป็นกลุ่มฝน
สภาพอากาศไม่มีเสถียรภาพ(Unstable) หมายถึงสภาพอากาศที่มีโอกาสเกิดเมฆในแนวตั้งและพัฒนาตัวเป็นกลุ่มฝนได้

กราฟแสดงแนวโน้มความชื้นอากาศชั้นบนและดัชนีเสถียรภาพอากาศ (ระหว่างวันที่ 1 มกราคม - 22 ตุลาคม 2561)



การปฏิบัติการฝนหลวงประจำวัน

๑ สรุปผลปฏิบัติการฝนหลวงประจำวัน ที่ 21 ตุลาคม 2561

ภาค/หน่วยฯ	หน่วยปฏิบัติการ (หน่วย)	เครื่องบิน ผล./ทอ. (ลำ)	จำนวนเที่ยวบิน (เที่ยว)	จำนวนชั่วโมงบิน (ชั่วโมง)	ปริมาณการใช้สารฝนหลวง (ตัน/นัด)	จังหวัดที่มีการรายงานฝนตก (จำนวนจังหวัด/อ่างเก็บน้ำเป้าหมาย)
เหนือ	2	3/1	3	3:50	4.00/-	1/1
- เชียงใหม่	1	1/1	1	1:35	2.00/-	มีฝนตกเล็กน้อย บริเวณพื้นที่ลุ่มรับน้ำเขื่อนแม่กวงอุดมธารา
- พิชญ์โลก	1	2/-	2	2:15	2.00/-	มีฝนตกเล็กน้อยถึงปานกลาง บริเวณพื้นที่การเกษตร จ.อุตรดิตถ์(พิชัย)
กลาง	2	6/-	15	20:45	10.50/-	7/9
- กาญจนบุรี	1	3/-	6	9:15	4.20/-	มีฝนตกเล็กน้อยถึงปานกลาง บริเวณพื้นที่การเกษตร จ.กาญจนบุรี(หนองปรือ เลาขวัญ) จ.สุพรรณบุรี (ด่านช้าง) จ.อุทัยธานี(บ้านไร่ ห้วยคต หนองฉาง ลานสัก) จ.ชัยนาท(เนินขาม หนองมะโมง) และพื้นที่ลุ่มรับน้ำอ่างเก็บน้ำกระเสียว อ่างเก็บน้ำห้วยเทียน อ่างเก็บน้ำห้วยขุนแก้ว
- ลพบุรี	1	3/-	9	11:30	6.30/-	มีฝนตกเล็กน้อยถึงปานกลางเป็นบริเวณกว้าง บริเวณพื้นที่การเกษตร จ.สระบุรี(วังม่วง แก่งคอย เฉลิมพระเกียรติ พระพุทธบาท มวกเหล็ก) จ.ลพบุรี(เมืองลพบุรี พัฒนานิคม ท่าหลวง ชัยบาดาล ลำสนธิ สระโบสถ์ โคกเจริญ บ้านหมี่ โคกสำโรง) จ.นครสวรรค์(ตากฟ้า ตาคลี ไพศาลี หนองบัว ท่าตะโก โกรกพระ ลาดยาว แม่वंก ชุมตาบง แม่เปิน ชุมแสง บรรพตพิสัย) จ.อุทัยธานี(ลานสัก สว่างอารมณ์ ทัพทัน) และพื้นที่ลุ่มรับน้ำเขื่อนป่าสักชลสิทธิ์ อ่างเก็บน้ำทับเสลา อ่างเก็บน้ำคลองโพธิ์ อ่างเก็บน้ำห้วยโป่ง อ่างเก็บน้ำมวกเหล็ก อ่างเก็บน้ำห้วยน้ำลาด
ตะวันออกเฉียงเหนือ	4	9/3	15	21:23	12.10/10	7/4
- ขอนแก่น	1	2/-	4	5:15	4.00/-	มีฝนตกเล็กน้อยถึงปานกลาง บริเวณพื้นที่การเกษตร จ.ขอนแก่น(บ้านไผ่ ชนบท มัญจาคีรี บ้านแฮด พระยืน บ้านฝาง หนองเรือ น้ำพอง เมือง อุบลรัตน์ ชำสูง หนองนาคำ สีชมพู ชุมแพ ภูเวียง) จ.มหาสารคาม(เมือง กุดรัง นาเชือก บรบือ โกสุมพิสัย เชียงยืน) จ.หนองบัวลำภู (โนนสัง ศรีบุญเรือง) จ.ชัยภูมิ(บ้านแท่น) จ.เลย (ภูกระดึง) และพื้นที่ลุ่มรับน้ำเขื่อนอุบลรัตน์
- นครราชสีมา	1	4/2	8	12:08	6.00/10	มีฝนตกเล็กน้อยถึงปานกลาง บริเวณพื้นที่การเกษตร จ.นครราชสีมา(ปักธงชัย สูงเนิน ขามสะแกแสง ขามทะเลสอ ครบุรี ด่านขุนทด วังน้ำเขียว โนนไทย) จ.บุรีรัมย์(ประโคนชัย บ้านกรวด ละหานทราย) จ.ชัยภูมิ(บำเหน็จณรงค์ จตุรัส) และพื้นที่ลุ่มรับน้ำเขื่อนลำนมูน เขื่อนลำแจะ
- อุบลราชธานี	1	-/1	0	00:00	0.00/-	ไม่ปฏิบัติการฝนหลวง เนื่องจากลมชั้นบนมีกำลังแรง ส่งผลทำให้เมฆในพื้นที่เป้าหมาย เคลื่อนตัวและสลายตัวเร็ว

ภาค/หน่วยฯ	หน่วยปฏิบัติการ (หน่วย)	เครื่องบิน ผล./ทอ. (ลำ)	จำนวนเที่ยวบิน (เที่ยว)	จำนวนชั่วโมงบิน (ชั่วโมง)	ปริมาณการใช้สารปนหลวง (ตัน/นิต)	จังหวัดที่มีการรายงานฝนตก (จำนวนจังหวัด/อ่างเก็บน้ำเป้าหมาย)
- สุรินทร์	1	3/-	3	4:00	2.10/-	มีฝนตกเล็กน้อยถึงปานกลาง บริเวณพื้นที่การเกษตร จ.บุรีรัมย์ (พลับพลาชัย กระสัง ห้วยราช บ้านด่าน เมืองบุรีรัมย์) และพื้นที่ลุ่มรับน้ำ อ่างเก็บน้ำห้วยจรเข้มาก
ตะวันออก	1	3/-	3	4:00	2.10/-	1/-
- สระแก้ว	1	3/-	3	4:00	2.10/-	มีฝนตกเล็กน้อยถึงปานกลาง บริเวณพื้นที่การเกษตร จ.สระแก้ว(เมือง เขาคมนครเจ้ วังน้ำเย็น)
รวม	9	21/4	36	49:58	28.70/10	16/14

๑) สรุปผลรวมปฏิบัติการตั้งแต่เริ่มตั้งหน่วยปฏิบัติการปนหลวง (1 มีนาคม - 21 ตุลาคม 2561)

ตั้งแต่เริ่มตั้งหน่วยปฏิบัติการปนหลวง เมื่อวันที่ 1 มีนาคม - 21 ตุลาคม 2561 มีการขึ้นปฏิบัติการปนหลวง จำนวน 221 วัน มีวันฝนตกจากการปฏิบัติการปนหลวงคิดเป็นร้อยละ 95.27 ขึ้นปฏิบัติงานจำนวน 4,249 เที่ยวบิน (6,200:24 ชั่วโมงบิน) ปริมาณการใช้สารปนหลวง 3,580.83 ตัน พลุซิลเวอร์ไอโอไดด์สำหรับภารกิจปฏิบัติการปนหลวง จำนวน 1,809 นิต พลุแคลเซียมคลอไรด์สำหรับภารกิจปฏิบัติการปนหลวง จำนวน 94 นิต จังหวัดที่มีรายงานฝนตกรวม 58 จังหวัด

ภาค - ศูนย์/หน่วยปฏิบัติการฯ	ขึ้นบิน (วัน)	ฝนตก (วัน)	จำนวนเที่ยวบิน (เที่ยว)	จำนวนชั่วโมงบิน (ชั่วโมง)	ปริมาณสารปนหลวง (ตัน/Agl, CaCl ₂ นิต (ทำฝน)/Agl นิต (ยบยั้งลูกเห็บ))	จังหวัดที่มีรายงานฝนตก (ทั้งการสังเกตด้วยสายตา/การตรวจวัดด้วยเรดาร์ และเครื่องวัดน้ำฝนอัตโนมัติ)	ปริมาตรน้ำไหลลงอ่างเก็บน้ำสะสม (ล้าน ลบ.ม.)
เหนือ	169	153	802	1294:50	841.60/1809	27 จังหวัด	30.15
- เชียงใหม่ (เปิดหน่วยฯ 1 มี.ค. 61 เป็นต้นไป)	118	106	376	594:35	439.60/919	บริเวณที่มีฝนตก ได้แก่ กำแพงเพชร เชียงราย ตาก น่าน พะเยา ลำปาง ลำพูน แพร่ พิจิตร เชียงใหม่ แม่ฮ่องสอน (11 จังหวัด)	แม่กวง 24.63 แม่มอก 5.52
- พิษณุโลก (เปิดหน่วยฯ 1 มี.ค. 61 เป็นต้นไป)	141	122	426	700:15	402.00/890	บริเวณที่มีฝนตก ได้แก่ กำแพงเพชร ตาก น่าน เลย พิจิตร พิษณุโลก เพชรบูรณ์ แพร่ ลำปาง ลำพูน สุโขทัย อุตรดิตถ์ นครสวรรค์ มหาสารคาม ร้อยเอ็ด หนองบัวลำภู กาฬสินธุ์ ขอนแก่น ชัยภูมิ อุดรธานี นครพนม มุกดาหาร สกลนคร (23 จังหวัด)	
กลาง	188	186	1336	1985:40	1,113.83	15 จังหวัด	178.70
- นครสวรรค์ (เปิดหน่วยฯ 1-31 มี.ค. 61)	5	5	15	26:15	12.00	บริเวณที่มีฝนตก ได้แก่ ลพบุรี อุทัยธานี (2 จังหวัด)	ป่าสักฯ 10.02 ทับเสลา 5.68 กระเสียว 8.50
- กาญจนบุรี (เปิดหน่วยฯ 6 มี.ค. 61 เป็นต้นไป)	142	141	573	824:35	469.93	บริเวณที่มีฝนตก ได้แก่ กาญจนบุรี กรุงเทพฯ ลพบุรี ชัยนาท นครปฐม อุทัยธานี สมุทรสาคร สุพรรณบุรี นครสวรรค์ อ่างทอง สิงห์บุรี (11 จังหวัด)	ศรีนครินทร์ 62.17 วชิราลงกรณ์ 69.77 ห้วยน้ำลาด 8.21 คลองโพธิ์ 14.34

ภาค - ศูนย์/หน่วยปฏิบัติการฯ	ขึ้นบิน (วัน)	ฝนตก (วัน)	จำนวน เที่ยวบิน (เที่ยว)	จำนวน ชั่วโมงบิน (ชั่วโมง)	ปริมาณ สารฝนหลวง (ตัน/AgI, CaCl ₂ น้ด (ทำฝน)/AgI น้ด (ยบยั้งลูกเห็บ))	จังหวัดที่มีรายงานฝนตก (ทั้งการสังเกตด้วยสายตา/การ ตรวจวัดด้วยเรดาร์ และ เครื่องวัดน้ำฝนอัตโนมัติ)	ปริมาตร น้ำไหลลง อ่างเก็บน้ำสะสม (ล้าน ลบ.ม.)
- ลพบุรี (เปิดหน่วยฯ 1 เม.ย. 61 เป็นต้นไป)	157	154	748	1134:50	631.90	บริเวณที่มีฝนตก ได้แก่ ชัยนาท นครสวรรค์ อ่างทอง สระบุรี อุทัยธานี สุพรรณบุรี เพชรบูรณ์ นครราชสีมา ลพบุรี พระนครศรีอยุธยา สิงห์บุรี (11 จังหวัด)	
ตะวันออกเฉียงเหนือ	167	155	1331	1919:24	1,070.30/94	16 จังหวัด	149.74
- ขอนแก่น (เปิดหน่วยฯ 1-31 มี.ค. 61 และ 16 พ.ค. 61 เป็นต้นไป)	104	82	349	556:20	266.80	บริเวณที่มีฝนตก ได้แก่ ขอนแก่น ชัยภูมิ นครราชสีมา บุรีรัมย์ มหาสารคาม อุดรธานี ยโสธร ร้อยเอ็ด เลย สุรินทร์ ศรีสะเกษ หนองบัวลำภู (12 จังหวัด)	อุบลรัตน์ 90.07 ลำตะคอง 9.79 ลำพระเพลิง 9.91 มูลบน 5.43 ลำแซะ 16.66 ลำนางรอง 0.36
- อุดรธานี (เปิดหน่วยฯ 1 เม.ย.-16 พ.ค. 61)	13	12	21	30:25	25.80	บริเวณที่มีฝนตก ได้แก่ กาฬสินธุ์ นครราชสีมา อุดรธานี มหาสารคาม เลย หนองคาย หนองบัวลำภู (7 จังหวัด)	สิรินธร 14.58 ลำปลายมาศ 2.94
- นครราชสีมา (เปิดหน่วยฯ 1 เม.ย. 61 เป็นต้นไป)	129	122	506	780:29	387.90/94	บริเวณที่มีฝนตก ได้แก่ ขอนแก่น ชัยภูมิ นครราชสีมา บุรีรัมย์ ยโสธร ร้อยเอ็ด ศรีสะเกษ สุรินทร์ อุบลราชธานี (9 จังหวัด)	
- อุบลราชธานี (เปิดหน่วยฯ 26 มิ.ย. 61 เป็นต้นไป)	45	43	56	70:15	109.70	บริเวณที่มีฝนตก ได้แก่ ศรีสะเกษ สุรินทร์ อานาจเจริญ อุบลราชธานี ร้อยเอ็ด ยโสธร (6 จังหวัด)	
- สุรินทร์ (เปิดหน่วยฯ 9 ก.ค. 61 เป็น ต้นไป)	73	71	399	481:55	280.10	บริเวณที่มีฝนตก ได้แก่ ขอนแก่น นครราชสีมา ร้อยเอ็ด สุรินทร์ ยโสธร มหาสารคาม บุรีรัมย์ (7 จังหวัด)	
ตะวันออก	130	119	579	739:20	388.20	7 จังหวัด	15.58
- จันทบุรี (เปิดหน่วยฯ 1 มี.ค.-30 พ.ค. 61 เป็นต้นไป)	51	47	225	329:45	146.90	บริเวณที่มีฝนตก ได้แก่ จันทบุรี สระแก้ว ระยอง ฉะเชิงเทรา ชลบุรี (5 จังหวัด)	คลองสิียด 7.39 ดอกทราย 0.55 คลองพระพุทธร 0.08 ห้วยยาง 5.81
- สระแก้ว (เปิดหน่วยฯ 31 พ.ค.-9 ก.ค. 61 และ 9 ส.ค. 61 เป็นต้นไป)	79	72	354	409:35	241.30	บริเวณที่มีฝนตก ได้แก่ สระแก้ว นครนายก ปราจีนบุรี ฉะเชิงเทรา (4 จังหวัด)	ห้วยตะเคียน 1.75

ภาค - ศูนย์/หน่วยปฏิบัติการฯ	ขึ้นบิน (วัน)	ฝนตก (วัน)	จำนวน เที่ยวบิน (เที่ยว)	จำนวน ชั่วโมงบิน (ชั่วโมง)	ปริมาณ สารฝนหลวง (ตัน/AgI, CaCl ₂ น้ด (ทำฝน)/AgI น้ด (ยับยั้งลูกเห็บ))	จังหวัดที่มีรายงานฝนตก (ทั้งการสังเกตด้วยสายตา/การ ตรวจวัดด้วยเรดาร์ และ เครื่องวัดน้ำฝนอัตโนมัติ)	ปริมาตร น้ำไหลลง อ่างเก็บน้ำสะสม (ล้าน ลบ.ม.)
ใต้	56	54	201	261:10	166.90/-	4 จังหวัด	52.22
- หัวหิน (เปิดหน่วยฯ 1 มี.ค.-16 พ.ค. 61)	40	39	180	222:40	125.40/-	บริเวณที่มีฝนตก ได้แก่ ประจวบคีรีขันธ์ เพชรบุรี (2 จังหวัด)	แก่งกระจาน 37.32 ปราณบุรี 14.90
- สงขลา (เปิดหน่วยฯ 1 เม.ย. 61 เป็นต้นไป)	21	20	21	38:30	41.50/-	บริเวณที่มีฝนตก ได้แก่ นราธิวาส สงขลา (2 จังหวัด)	

กลุ่มวิชาการปฏิบัติการฝนหลวง กองปฏิบัติการฝนหลวง กรมฝนหลวงและการบินเกษตร